



Buitengewoon Belgisch Bouwen

4

RECENTE & INNOVERENDE EENGEZINSWONINGEN VAN TOPARCHITECTEN



53

Trio van zink

architect

arQ - Architectuurstudio

adres

Regentiestraat 74
9100 Sint-Niklaas

contact

03 778 88 40
info@arQ.be
www.arq.be

De eigenaars van een zonevreemde woning met stallen in een agrarisch gebied wilden de site initieel laten verbouwen tot een woning met bedrijf en bureauimte. Ze deden hiervoor een beroep op arQ - Architectuurstudio uit Sint-Niklaas. Toen tijdens het ontwerpproces duidelijk werd dat een stedenbouwkundige vergunning hiervoor uitgesloten was, kregen de oude stallen een bestemming als hobby- en relaxruimte met binnenzwembad en fitness. De woning zelf werd een toekomstgericht concept. Door de bestaande volumes volledig in te pakken in geëst zink ontstond een sober en tegelijkertijd opvallend geheel.

Welke functies kregen de drie delen van het project?

De schuur aan de straatzijde was nog in een vrij goede staat en behielden we als berging. De lage varkensstal achteraan had een degelijke structuur, maar de asbesthoudende dakbedekkingsmaterialen moesten worden verwijderd. Hierin werden een zwembad, een fitnessruimte en een berging ondergebracht. Het bestaande huis werd afgebroken en vervangen door een volledig gelijkvloerse en energiezuinige woning van ongeveer dezelfde grootte.

Welke eisen stelde de opdrachtgever aan het woongedeelte?

Wonen op één niveau met het oog op later, een laag energiegebruik, inbouwmeubels en -kasten, veel licht en zicht, warme materialen en een grote verbondenheid met de tuin. Dit programma sprak ons wel aan, net als de uitdaging om te werken op een terrein met aan de ene kant veel ruimtelijke opties en aan de andere kant veel stedenbouwkundige beperkingen als gevolg van het zonevreemde statuut. We kozen ervoor om een bescheiden woonvolume aan de straatzijde naadloos te laten aansluiten op de volumes van de bestaande stallen.

Hoe heb je die aansluiting gerealiseerd?

De woning bestaat uit een hoofdvolume en twee kleinere aangrenzende volumes. Die bevatten enerzijds de keuken en de berging en anderzijds de slaapkamer. Door de aansluiting van de nieuwe bouwvolumes op de stallen ontstaat een centrale patio. De relaxruimte in de oude stal mocht helaas niet rechtstreeks met de woning verbonden worden. Door te werken in één bouwlaag en alle bouwvolumes te voorzien van een licht hellend dak gaat de woning mee in de architecturale taal van de lage stallen achteraan. Die aanpak benadrukt op een subtiele manier het landelijke karakter, zonder grote impact op de omgeving, want de nieuwe woning staat 7 meter dieper op het terrein, op één lijn met de naburige woningen.

Een landelijk karakter, maar met een uitgesproken hedendaagse materialisatie.

We streefden ernaar om de wensen van de opdrachtgevers te verwerken in zuivere ruimtes, in een uitgepuurd ontwerp met zuivere lijnen die zowel binnen als buiten doorlopen. Het nieuwe volume diende zich daarbij ook te integreren in de bestaande context, met een sober uitzicht aan de buitenkant. Voor de inkom van de woning kozen we een glazen volume. Dat overbrugt de afstand tussen het hoofdvolume en de schuur en lijkt ertussenin geschoven. Het enige andere materiaal dat aan de buitenkant zichtbaar is, is geëst zink (Azengar). Dat is het resultaat van een ecologisch proces dat een wat ruwere en mattere versie maakt dan



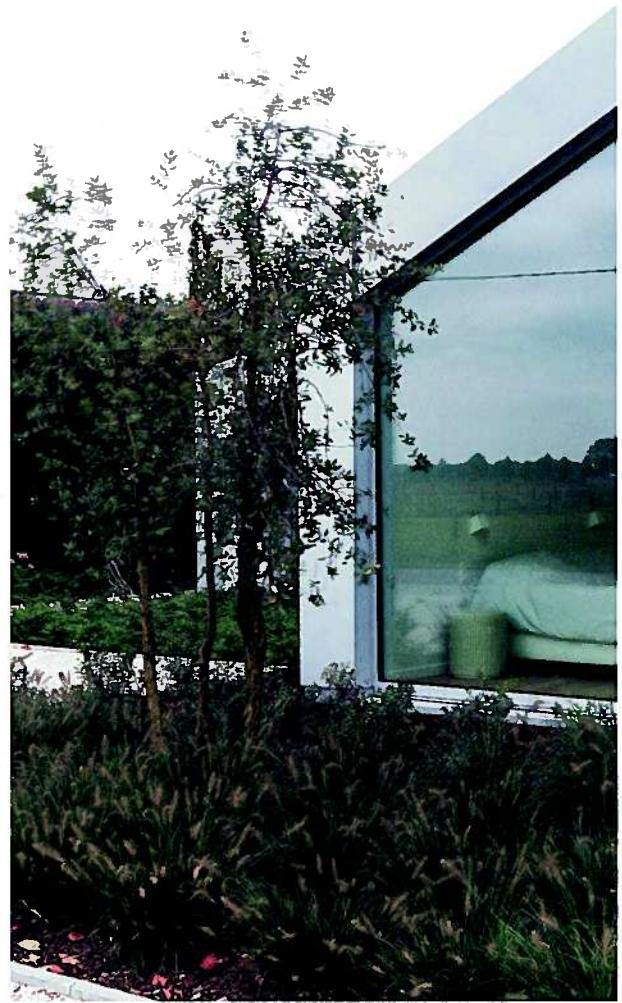
wat we van zink gewoon zijn, en het geeft ook een lichtere kleurtint. Het heterogene geëetste oppervlak speelt met het licht in een tijdloos uitzicht. Het resultaat is een bescheiden, gesloten ogende woning aan de straatzijde die een optimale privacy garandeert, sober en verrassend tegelijkertijd.

Een schril contrast met de beleving binnenin.

Daar bevind je je in een zee van daglicht, transparantie en doorzichten. De patio is hiervoor bepalend. Zijn bepleisterde wanden versterken het karakter van een buitenkamer, waardoor de grens tussen binnen en buiten vervaagt. Ook de grote glaspartijen en de bewuste keuze voor lichte en natuurlijke materialen spelen daarbij een belangrijke rol, samen met het openen van de dwarse gevels, wat meteen ook het profiel van de volumes benadrukt. De gesloten voorkant van de woning verraadt niets van de speelse elegantie en openheid aan de binnenzijde.

Welke constructiemethode heb je toegepast?

Daken en wanden hebben een massieve structuur, gecombineerd met stalen spanten om de bouwtijd te beperken. Het geheel kreeg een serieuze isolatieschil van 22 centimeter pir en werd afgewerkt met zink. Deze opbouw geeft aan de woning een zekere massa en inertie. De constructie op zich is niet vernieuwend, de afwerking in geëetst zink is dat wel. Het is een licht, sober, onderhoudsvrij en tijdloos materiaal en bovendien duurzaam, strak en natuurlijk. In overleg met de opdrachtgever kozen we ook voor de installatie van duurzame technieken. Zonnepanelen zorgen voor warm zwembadwater en een pelletinstallatie verwarmt de woning en de relaxruimtes.



De woning telt maar één bouwlaag. Hoe is die ingedeeld?

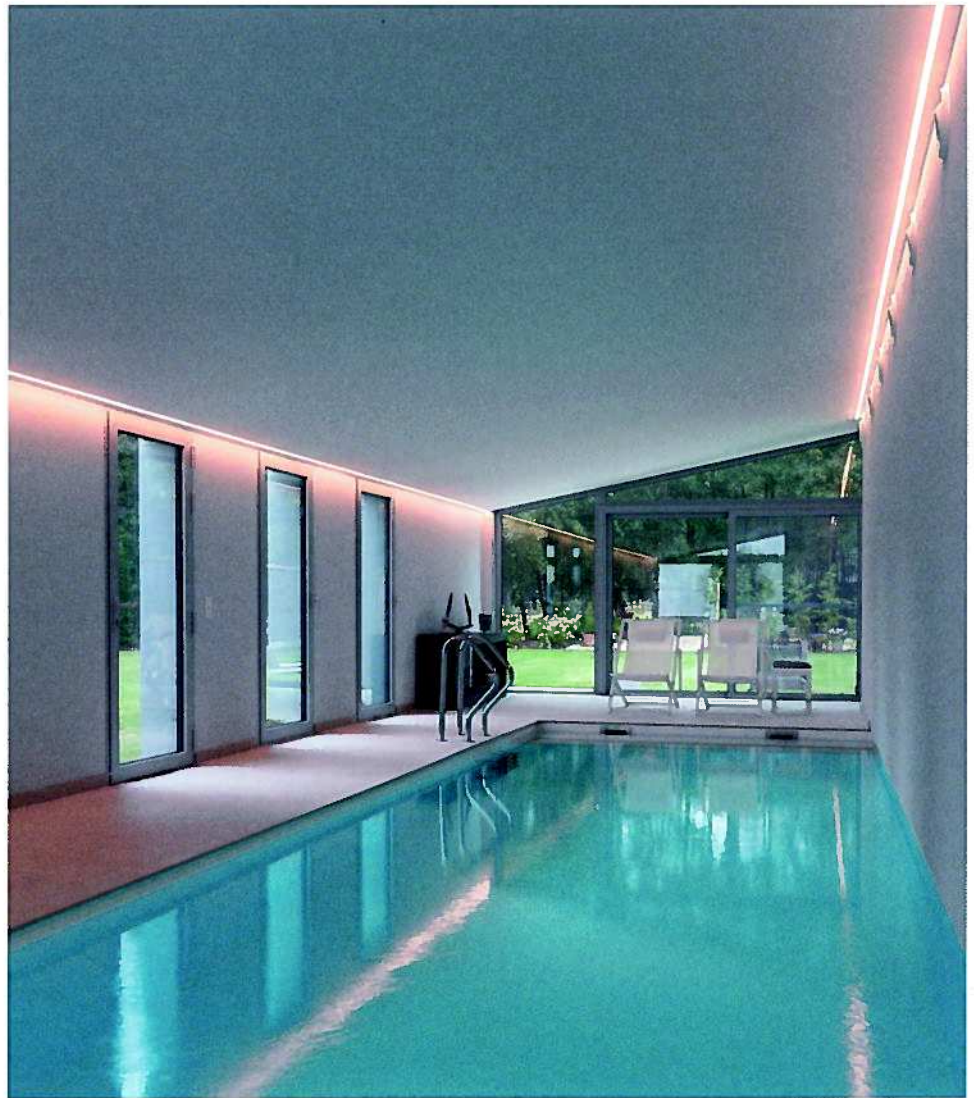
Alle woonfuncties bevinden zich op de gelijkvloerse verdieping met het oog op levenslang wonen. De ruimtes zijn aaneengeschakeld rond een centrale patio, die ze tegelijkertijd vormgeeft en met elkaar verbindt. In het centrale hoofdvolume vooraan bufferen de inkom en een logeerunit naar de straat. Aan dat volume zijn twee clusters geënt. Het eerste is een praktisch volume met keuken en badkamer dat de tuin afscheidt van de straat, het tweede omvat een bureau en de slaapkamer. Die positionering zorgt voor een volledige omsluiting van de patio. De glazen schuifwanden worden bij de minste zonnestraal geopend en maken die binnentuin tot een volwaardige buitenkamer als uitbreiding van de leefruimte. Hij biedt de woning een ultieme rustplek en is tegelijk het kloppende hart van de woning.

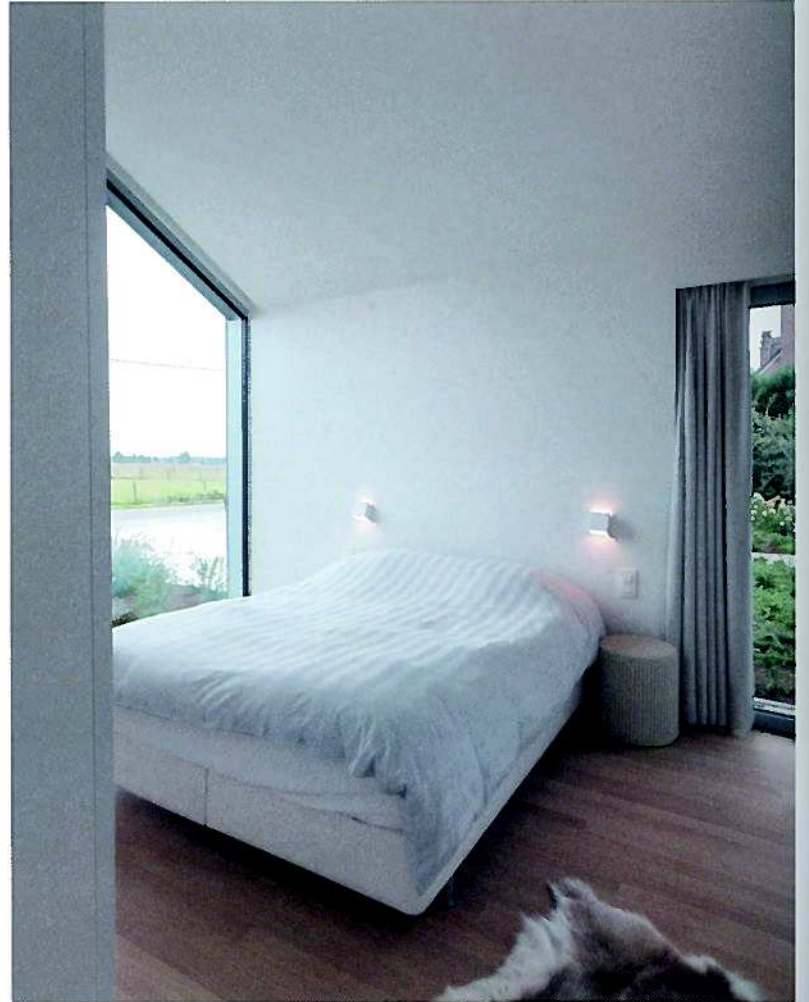
Het resultaat is een bescheiden, gesloten ogende woning aan de straatzijde die een optimale privacy garandeert, sober en verrassend tegelijkertijd.

Je mocht zelf de lijnen voor het interieur uitzetten?

Dat mag je letterlijk nemen! Door de afwerking van de volledige woning heen loopt een referentielijn op een hoogte van 220 centimeter. Die loopt door in raamstijlen, deurhoogtes, gordijnkasten, maatwerkmeubilair, wandafwerkingen, en zelfs tot in de pendelhoogte van de lichtarmaturen. Dit geeft rust en biedt een sobere indruk, die we ook in de materialisatie hebben doorgezet. Alle materialen horen bij één enkel kleurenpalet, met licht en warmte als belangrijkste elementen. De aankleding en de kunstverlichting kozen we samen







met de opdrachtgevers, en we zaten hier snel op dezelfde golflengte. We vermeden 'aanwezige' armaturen, maar kozen eerder voor indirecte verlichting en enkele sobere lichtlijnen. Enkel de hoge leefruimte en het asymmetrische hellend dak in de keuken kregen sobere pendelarmaturen, met zo onzichtbaar mogelijk witte voedingen.

Die detaillering zien we ook terug in het maatwerk.

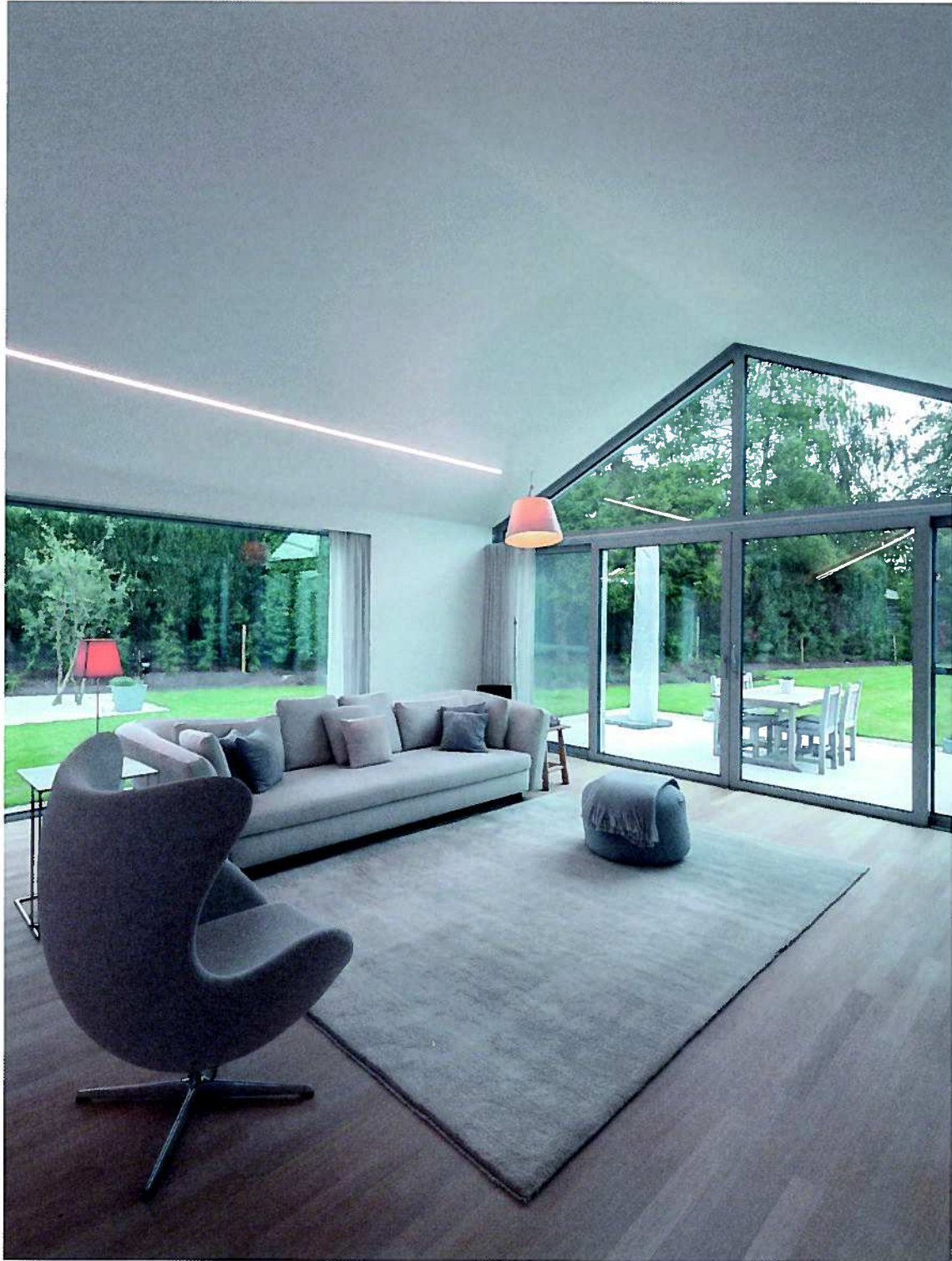
De eer voor de finishing touch en uitvoering zijn voor de meubelmaker, die alle vaste meubilair en aansluitende wanden op maat heeft gemaakt, zoals de 12 meter lange kastenwand die de leefruimte en de keuken functioneel met elkaar verbindt. In de keuken zelf hebben we in grondig overleg met de opdrachtgever elk praktisch element, lade, stopcontact, toestel ... gekozen en een plaats gegeven. De uiterst functionele keuken met uitzicht op de tuin en integratie in de leefruimte maakt koken tot een aangename en gezellige bezigheid, ook als er gasten zijn. Ze werd afgewerkt met geverniste berkenmultiplex, een materiaal met een lichte kleur, natuurlijke tekening en warme uitstraling. Het aanrecht werd bekleed met acrylaat en de vloer met keramische tegels. Die gebruikten we in alle natte binnenruimtes - in de badkamer ook als wandbekleding en in de inlooptouche - en ook voor alle buitenruimtes. De leefruimtes en de slaapkamers kregen een licht getint eiken parket en dus telt het hele project slechts twee vloerafwerkingsmaterialen. Ze sluiten uiteraard perfect aan bij het sobere kleurenpalet, net als de gordijnen, zetels, tafel en stoelen. Die eisen in het sobere, witte geheel subtiel hun plaats op met hun warme materialen, met in de hoofdrol de Egg Chair van Arne Jacobsen en de Wishbone of Y-chair van Hans J. Wegner.

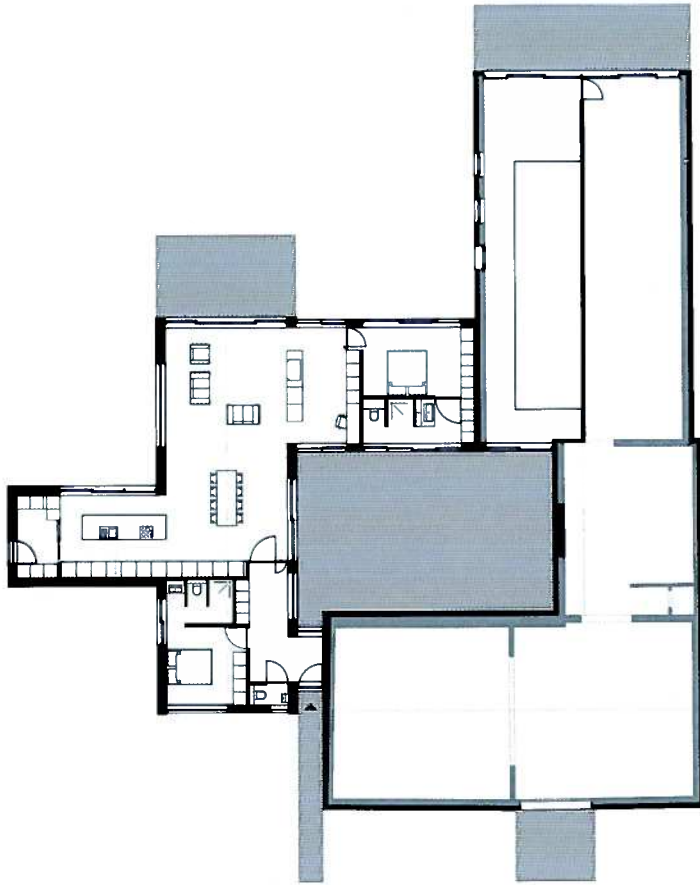
De patio biedt de woning een ultieme rustplek en is tegelijk het kloppende hart van de woning.

185

Waarin lag voor u de grootste uitdaging?

Eerst en vooral in de verzoening van het bouwprogramma van de opdrachtgever met de stedenbouwkundige voorschriften betreffende een zonevreemde woning in agrarisch gebied. En natuurlijk in de race tegen de tijd. Tussen de afbraak van de oude woning en de ingebruikname van de nieuwe lagen nauwelijks zes maanden. Als je dan weet dat de lat erg hoog lag op het vlak van detaillering en afwerkingsgraad ... De opvolging van de werken was daarmee bijna een voltijdse job ... Het resultaat maakt de inspanning echter meer dan waard. De bewoners zijn heel positief. Ze genieten alle dagen met volle teugen van de ruimtes op zich, maar ook van de rust en de overvloed aan binnenvallend daglicht. Het was een fantastische samenwerking, niet enkel met hen maar ook met de aannemer. We hebben als team een huzarenstuk voor elkaar gebracht!





niveau 0

Technische fiche:

Bouwjaar: 2016

Bouwmethode: traditioneel metselwerk

Type woning: vrijstaand

Oppervlakte van het perceel: 2922 m²

Woonoppervlakte: 166 m², berging en hobbyruimte 391 m²

Materialen buitenschil: geëtsd zink (VMZinc Azengar)

Buitschrijnwerk en beglazing: aluminium, driedubbel zonwerend glas

Verwarming woning en hobby-/relaxruimte: pelletkachel en warmtepomp

Ventilatie: systeem D (woning)

Isolatie: 22 cm pir in daken en gevels

E-peil: 23

K-peil: 38